

เวชศานาแห่งมีหิตาเล: โรงพยาบาลแรก แห่งลังกาทวีป

ศรีลังกา แม้ว่าจะจะเป็นประเทศเล็ก ๆ แต่ก็ค้นพบหลักฐานทางโบราณคดีที่สำคัญมากมาย เช่นการค้นพบเครื่องมือหินของบรรพบุรุษมนุษย์ *Homo erectus* ที่มีอายุราว 300,000 ปี โครงกระดูกมนุษย์ *Homo sapiens* อายุราว 27,000-37,000 ปี (Deraniyagala, 1996; Kulatilake 2016) และโดยเฉพาะอย่างยิ่ง หลักฐานที่เกี่ยวข้องกับประวัติศาสตร์พุทธศาสนา ซึ่งนับว่าเป็นสิ่งที่มีอิทธิพลทางความคิด ความเชื่อ วัฒนธรรม การดำเนินชีวิต ตลอดจนการจัดระเบียบทางสังคมและการเมืองของชาวสิงหลบนเกาะซีลอนหรือศรีลังกามาโดยตลอด นับตั้งแต่พุทธศตวรรษที่ 3 หลังจากที่พระเจ้าเทวานัมปิยติสสะ แห่งกรุงอนูราธปุระ รับเอาพุทธศาสนาเข้ามาเป็นศาสนาประจำราชอาณาจักร

การทำบุญทำทาน เป็นหนึ่งในวิถีที่ชาวพุทธยึดถือปฏิบัติมาโดยตลอด รูปแบบของการทำบุญที่ปรากฏมาตั้งแต่ช่วงต้นพุทธกาลมีทั้งการสร้างพุทธศาสนสถาน การบำรุงวัดและพระสงฆ์ การบริจาคทรัพย์สินเพื่อประโยชน์ต่อสาธารณชน รวมถึงการบำบัดทุกข์บำรุงสุขให้กับผู้อื่น หนึ่งในนั้นคือ การสร้างสถานพยาบาลและการช่วยบรรเทาทุกข์แก่ผู้ป่วย คนและสัตว์ที่ทุกข์ยาก ซึ่งปรากฏมาแล้วอย่างมาแล้วอย่างน้อยตั้งแต่ในสมัยพระเจ้าอโศกมหาราช จักรพรรดิผู้ยิ่งใหญ่แห่งจักรวรรดิเมารยะ สมัยอินเดียโบราณ ที่ทรงมีพระราชโองการให้ข้าราชการดูแลทุกข์สุข และสร้างสิ่งอำนวยความสะดวกให้กับประชาชน ให้ความสำคัญกับการเยียวยารักษาคนและสัตว์ที่ป่วย รวมถึงการตั้งสถานพยาบาล (นิพัทธ์ แยมเดช, 2558; Gupta & Gupta, 2020: 3; Wujastyk, 2022: 9)

เอกสารประวัติศาสตร์ของศรีลังกาโบราณจำนวนมาก กล่าวถึงการสร้างและการมีอยู่ของสถานพยาบาล (Premattilleke, 1996) โดยเฉพาะจารึกที่พบตามโบราณสถานต่าง ๆ และคัมภีร์มหาวงศ์ ที่ประพันธ์ขึ้นในช่วงพุทธศตวรรษที่ 9-10 ก่อนที่จะมีการแต่งเสริมเพิ่มเติมอีกในสมัยหลัง (ปิยนาก บุนนาค, 2534: 175-176) โดยคำเรียกสถานพยาบาลที่ปรากฏในเอกสารโบราณมีอยู่หลายคำ เช่น Gilanaghara, Gilanasala, Vejjasala, Vedahal, Vedaalaandand เป็นต้น (Gamage & Thilakarathna, 2018: 36)

ตารางแสดงหลักฐานประเภทเอกสารโบราณ ที่กล่าวถึงสถานพยาบาลในประวัติศาสตร์ศรีลังกา
(Gamage & Thilakarathna, 2018: 36-40)

รัชสมัยกษัตริย์	ปี	เนื้อหาสิ่งเบ	เอกสาร
พระเจ้าปดุมทศกัณฐะ	394-307 ปีก่อน ค.ศ. (พ.ศ.149-236)	กษัตริย์ทรงสร้าง Sivikasala (สถานผดุงครรภ์) และ Sotthisala (สถานพยาบาล)	คัมภีร์มหาวงศ์ (วังสตัถ์ปกาสินี)
พระเจ้าเทวานัมปิยติส สะ	250-210 ปีก่อน ค.ศ. (พ.ศ.293-333)	กษัตริย์ทรงสร้างสถานพยาบาล	คัมภีร์มหาวงศ์
พระเจ้าทัญญูคามณี	161-137 ปีก่อน ค.ศ. (พ.ศ.382-406)	กษัตริย์ทรงสร้างสถานพยาบาล 18 แห่ง, บริจาคยาให้กับผู้ป่วย	คัมภีร์มหาวงศ์
พระเจ้าพุทธทาสะ	ค.ศ. 340-369 (พ.ศ.883-912)	กษัตริย์ทรงสร้างสถานพยาบาล สำหรับคนตาบอดและคนพิการ, รักษาคนป่วยและสัตว์ที่ป่วย	คัมภีร์มหาวงศ์
พระเจ้าอุปติสสะที่ 1	ค.ศ. 369-410 (พ.ศ.912-953)	กษัตริย์ทรงสร้างสถานพยาบาล สำหรับคนพิการ คนตาบอด และ สถานผดุงครรภ์	คัมภีร์มหาวงศ์
พระเจ้ามหานามะ	ค.ศ. 410-432 (พ.ศ.953-975)	กษัตริย์ทรงสร้างสถานพยาบาล	คัมภีร์มหาวงศ์
พระเจ้าธาดุเสนะ	ค.ศ. 459-477 (พ.ศ.1002-1020)	กษัตริย์ทรงสร้างห้องพักสำหรับ ผู้ป่วย	คัมภีร์มหาวงศ์
พระเจ้าโมคคัลลานะที่ 1	ค.ศ. 495-512 (พ.ศ.1038-1055)	กษัตริย์แจกจ่ายยาและเตียงแก่ ผู้ป่วยทุกคนในสถานพยาบาล	คัมภีร์มหาวงศ์
พระเจ้าสิลากาละ	ค.ศ. 522-535 (พ.ศ.1065-1078)	ให้ค่าจ้างกับผู้ที่ทำงานใน สถานพยาบาล	คัมภีร์มหาวงศ์
พระเจ้าทปปุละที่ 1	ค.ศ. 659-662 (พ.ศ.1202-1205)	กษัตริย์ทรงสร้างสถานพยาบาล สำหรับคาพิการและคนตาบอด	คัมภีร์มหาวงศ์
พระเจ้ามหินทะที่ 2	ค.ศ. 777-797 (พ.ศ.1320-1340)	กษัตริย์ทรงสร้างสถานพยาบาล	คัมภีร์มหาวงศ์
พระเจ้าเสนะที่ 1	ค.ศ. 833-853 (พ.ศ.1376-1396)	กษัตริย์ทรงสร้างสถานพยาบาล	คัมภีร์มหาวงศ์
พระเจ้าเสนะที่ 2	ค.ศ. 853-887 (พ.ศ.1396-1430)	กษัตริย์ทรงสร้างสถานพยาบาล	คัมภีร์มหาวงศ์
		กล่าวถึงสถานพยาบาล	จารึกเสา Anuradhapura Malwatuoya A

รัชสมัยกษัตริย์	ปี	เนื้อหาสิ่งเบ	เอกสาร
พระเจ้าอู่ทยะที่ 2	ค.ศ. 887-898 (พ.ศ.1430-1441)	กล่าวถึงสถานพยาบาลและการบริหารสถานพยาบาล รวมถึงกษัตริย์ได้ทรงบริจาคที่ดินแก่สถานพยาบาล	จารึกเสา Mihintale
		กล่าวถึงสถานพยาบาล	จารึกเสา Ambagahavava
		วางกฎระเบียบและการบริหารสถานพยาบาล	จารึกที่เสาประดับด้านทิศตะวันออกเฉียงของเมืองอนูราธปุระ
พระเจ้ากัสสปะที่ 4	ค.ศ. 898-915 (พ.ศ.1441-1458)	สร้างคลั่งยาสำหรับผู้ป่วยโรคระบาด	คัมภีร์มหาวงศ์
		บริจาคที่ดินแก่สถานพยาบาล	จารึกเสา Kiribat-vehera
		กล่าวถึงสถานพยาบาล	จารึกชิ้นส่วนเสา Puliyan-kulama
		กล่าวถึงสถานพยาบาล	จารึกชิ้นส่วนเสา Mihintale
พระเจ้ากัสสปะที่ 5	ค.ศ. 915-924 (พ.ศ.1458-1467)	กษัตริย์ทรงสร้างสถานพยาบาล	คัมภีร์มหาวงศ์
		กล่าวถึงสถานพยาบาล	แผ่นจารึก Abhayagiriya
		กล่าวถึงสถานพยาบาล	จารึกที่เสาในห้องสภาโปโลนนารูวะ
พระเจ้าทักปุละที่ 4	ค.ศ. 924-935 (พ.ศ.1467-1478)	บริจาคที่ดินเพื่อสร้างสถานพยาบาล	จารึกเสา Dorabavila pillar
		บริจาคแก่สถานพยาบาล	จารึกเสาที่เทวาลัยพระคิวะ ในโปโลนนารูวะ
		แม่ทัพ Kiri Kasubna บริจาคที่ดินในหมู่บ้าน Palutiri Nehidava เพื่อสร้างสถานพยาบาล	จารึกเสา Murunkan
พระเจ้ามหินทะที่ 4	ค.ศ. 956-972 (พ.ศ.1499-1515)	สร้างสถานพยาบาล	แผ่นจารึก Madirigiriya
		กล่าวถึงสถานพยาบาล	จารึกเสา Jethawanarama
พระเจ้ากัสสปะที่ 5	ค.ศ. 980-990 (พ.ศ.1523-1533)	การบริหารสถานพยาบาล	จารึกเสา Madirigiriya
พระเจ้าปราคัมพาหุที่ 1	ค.ศ. 1153-1186 (พ.ศ.1696-1729)	กษัตริย์ทรงสร้างสถานพยาบาล	คัมภีร์มหาวงศ์

จะเห็นได้ว่า นอกจากการสร้างสถานพยาบาลแล้วยังมีกิจกรรมที่เกี่ยวข้องกับการสนับสนุน การเยียวยารักษาประชาชนอีกมากมาย แสดงถึงความซับซ้อนของระบบสถานพยาบาลและระบบ สุขภาพในสังคมศรีลังกายุคโบราณ เช่น การแยกประเภทสถานสำหรับพระสงฆ์ สถานพยาบาล สำหรับประชาชน สถานพยาบาลชั่วคราวหรือสถานพยาบาลกลางแจ้ง สถานพยาบาลเฉพาะทาง เช่น สถานผดุงครรภ์ สถานพยาบาลสำหรับผู้พิการ รวมถึงสถานพยาบาลสำหรับสัตว์ มีการตั้ง ร้านยาหรือโอสถศาลา การจัดหาและแจกจ่ายอุปกรณ์ทางการแพทย์และยา นอกจากนี้ยังมีการให้ ค่าตอบแทนแก่ผู้ปฏิบัติงานในสถานพยาบาล การกำหนดกฎระเบียบการใช้และบริหารจัดการ สถานพยาบาล

สอดคล้องกับการค้นพบโบราณสถานและโบราณวัตถุที่เกี่ยวข้องกับสถานพยาบาลตาม เมืองโบราณและวัดโบราณ ทั้งในสมัยอนูรธปุระและโพลอนนารูวะ เช่นที่ Medirigiriya, Maha Viharaya, Thuparamaya, Alahena Pirivena, Dighavapi, Domegodra, และโดยเฉพาะอย่างยิ่งที่ **Mihintale (มิหินตาเล)** ที่มีนักวิชาการบางท่านระบุว่า เป็น **“โรงพยาบาลที่เก่าที่สุด”** ตาม concept ของโรงพยาบาลในปัจจุบัน (Muller-Dietz, 1996; Kannangara, 2015; Gamage & Thilakarathna, 2018; Premattilleke, 1996) ที่โรงพยาบาลต้องประกอบไปด้วยหลายส่วนหลายแผนก มีการวินิจฉัยโรค การศัลยกรรม การผ่าตัด มีบริการสำหรับผู้ป่วยใน และผู้ป่วยนอก มีระบบบริหารจัดการโรงพยาบาล

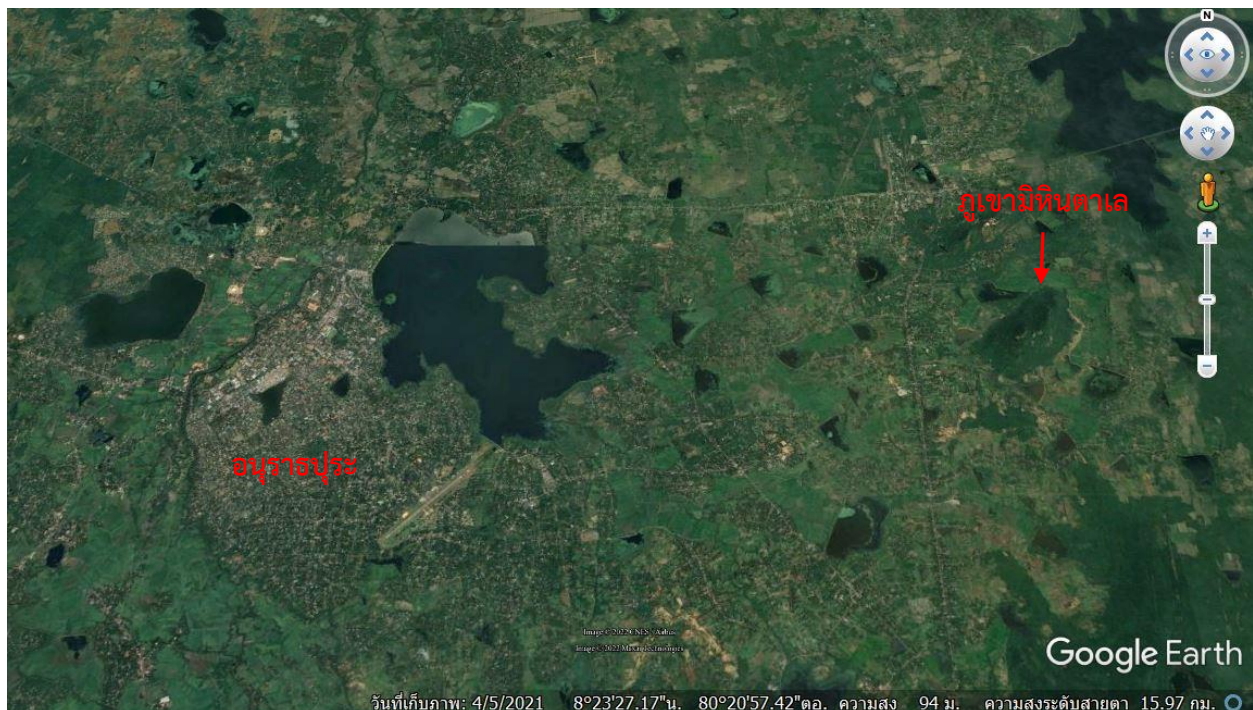
มิหินตาเล: ปฐมสถานแห่งพุทธศาสนาในลังกาทวีป

มิหินตาเล (Mihintale) หรือ มหินตาเล (Mahintale) ปัจจุบันเป็นชื่อของภูเขาที่ตั้งอยู่ ทางตะวันออกเฉียงของเมืองอนูรธปุระ เมืองศูนย์กลางทางการปกครองยุคแรก ๆ ของชาวสิงหลบน เกาะซีลอน ตั้งแต่พุทธศตวรรษที่ 1 โดยมีหินตาเลตั้งอยู่ห่างจากกรุงอนูรธปุระประมาณ 10 กิโลเมตรเศษ และนับว่าเป็นภูเขาที่มีความสำคัญอย่างมากต่อประวัติศาสตร์พุทธศาสนาของ ศรีลังกา

เดิมภูเขาลูกนี้มีชื่อว่า “มิสสภบรรพต” หากแต่ชาวศรีลังกาเชื่อกันว่าสถานที่แห่งนี้เป็น แหล่งกำเนิดพระพุทธศาสนาในลังกาทวีป เนื่องจากเป็นจุดที่พระมหินทเถระ (สมณทูตที่พระเจ้า อโศกมหาราชทรงส่งยังลังกา เพื่อเผยแผ่ศาสนาพุทธ) ได้มาพบและแสดงธรรม จูฬหัตถิปโทปม สุตตร (รหุละ, 2547: 64) ถวายแด่พระเจ้าเทวานัมปิยติสสะ กษัตริย์สิงหลแห่งอนูรธปุระ เมื่อ พ.ศ. 296 (บัณฑิต ลิวชัยชาญ, 2553: 105) (หรือปีใดปีหนึ่งในพุทธศตวรรษที่ 3) กระทั่งพระองค์และ ข้าราชการบริวารล้อมใสศรัทธาในพระพุทธศาสนา ประกาศตนเป็นพุทธมามกะ และรับเอาศาสนาพุทธ เป็นศาสนาประจำพระราชอาณาจักร สถานที่แห่งนี้จึงได้ชื่อว่า “มิหินตาเล” ที่มีความหมายว่า ภูเขา ของพระมหินท์ และเป็นที่ตั้งมั่นของพุทธศาสนานับแต่นั้นเป็นต้นมา

ขณะที่พระมหินทเถระปกครองคณะสงฆ์ในอนูรادرปุระ ได้มีการนำพระรากบัวญ พร้อมด้วยพระบรมสารีริกธาตุองค์อื่น ๆ และบาตรของพระพุทธเจ้ามาประดิษฐานไว้ที่ภูเขาลูกนี้เป็นการชั่วคราว มหินตาเลจึงได้อีกชื่อหนึ่งว่า “เจดีย์บรรพต” (รหุละ, 2547: 80) หลังจากนั้น พระมหินทเถระได้จำพรรษา ณ อารามบนมิสสกกบรรพต จนกระทั่งมรณภาพ (รุ่งโรจน์ ธรรมรุ่งเรือง, 2556: 63)

สภาพทั่วไปของมหินตาเลเป็นภูเขาที่มีถ้ำและเพิงผาอยู่ทั่วไป ถ้ำและเพิงผาเหล่านี้ได้รับการดัดแปลงให้เป็นที่พำนักของสงฆ์ มีสิ่งก่อสร้างของอารามกระจายตัวอยู่บนเขา โดยเฉพาะสถูปองค์สำคัญที่อยู่ตามยอดเขาต่าง ๆ เช่น *กัณฐุกเจดีย์* สถูปที่เก่าที่สุดองค์หนึ่งในสมัยอนูรادرปุระ สร้างราวพุทธศตวรรษที่ 4 *อัมพลเจดีย์* หรือ *อัมพลสถูป* เป็นเจดีย์แบบวฤทาเค ที่สร้างขึ้น ณ ป่ามะม่วงตรงจุดที่พระมหินทเถระพบกับพระเจ้าเทวานัมปิยติสสะ บางท่านเชื่อว่าเจดีย์องค์นี้อาจจะเป็นเสลเจดีย์ ที่พระพุทธเจ้าเคยเสด็จมาประทับอยู่ชั่วคราว *สถูปมหาเสยะ* และ *เวชศาลาหรือโรงพยาบาล* รักษาภิกษุอาพาธ (รุ่งโรจน์ ธรรมรุ่งเรือง, 2556; 2563; Disanayaka, 1987: 42-56)



ภาพถ่ายทางอากาศแสดงที่ตั้งกรุงอนูรادرปุระ และภูเขามหินตาเล
(ปรับปรุงภาพจาก: Google Earth)



(จากซ้ายไปขวา) หินอารารนากาลา อัมพสกลเจดีย์ และสถูปมหาเสยะ บนเขามิหินตาเล
(ที่มาภาพ: <https://www.thaipost.net/columnist-people/75262/>)

โรงพยาบาลหรือเวชศาลาแห่งมิหินตาเล

โรงพยาบาลตั้งอยู่เชิงเขาด้านทิศตะวันตกของภูเขามิหินตาเล การขุดค้นทางโบราณคดี ณ โบราณสถานแห่งนี้ เริ่มเมื่อ พ.ศ.2453 โดย H.C.P. Bell หลังจากนั้นก็มีการขุดค้นอีก 2 ครั้งหลัก คือ ใน พ.ศ.2490 โดย Senarath Paranavitana (Muller-Dietz, 1996) และ พ.ศ.2497 โดยกรมโบราณคดีของศรีลังกา (Jayasuriya, 2016) การขุดค้นนอกจากจะพบซากโบราณสถานแล้ว ยังพบโบราณวัตถุสำคัญอีกหลายรายการ ที่บ่งบอกถึงเรื่องราวประวัติศาสตร์ทางการแพทย์ และวิถีชีวิตของผู้คนในสังคมลังกาโบราณ ที่สัมพันธ์อย่างเหนียวแน่นกับพระพุทธศาสนา



ภาพถ่ายทางอากาศแสดงที่ตั้งภูเขามิหินตาเล และโรงพยาบาลแห่งมิหินตาเล
(ปรับปรุงภาพจาก: Google Earth)

โรงพยาบาลที่มิหินตาเล คงสร้างขึ้นในพระเจ้าแสนะที่ 2 (พ.ศ.1396-1430) ดังที่ปรากฏในคัมภีร์มหาวงศ์และคัมภีร์จุลวงศ์ว่า ทรงสร้างโรงพยาบาลที่ Chetiya-pabbatha (แต่ก็พบร่องรอยหลักฐานทางโบราณคดีบางอย่างที่แสดงให้เห็นว่าน่าจะมีโรงพยาบาลที่มิหินตาเลมาก่อนหน้านี้) (Kannangara, 2015: 73; Gamage & Thilakarathna, 2018: 40)

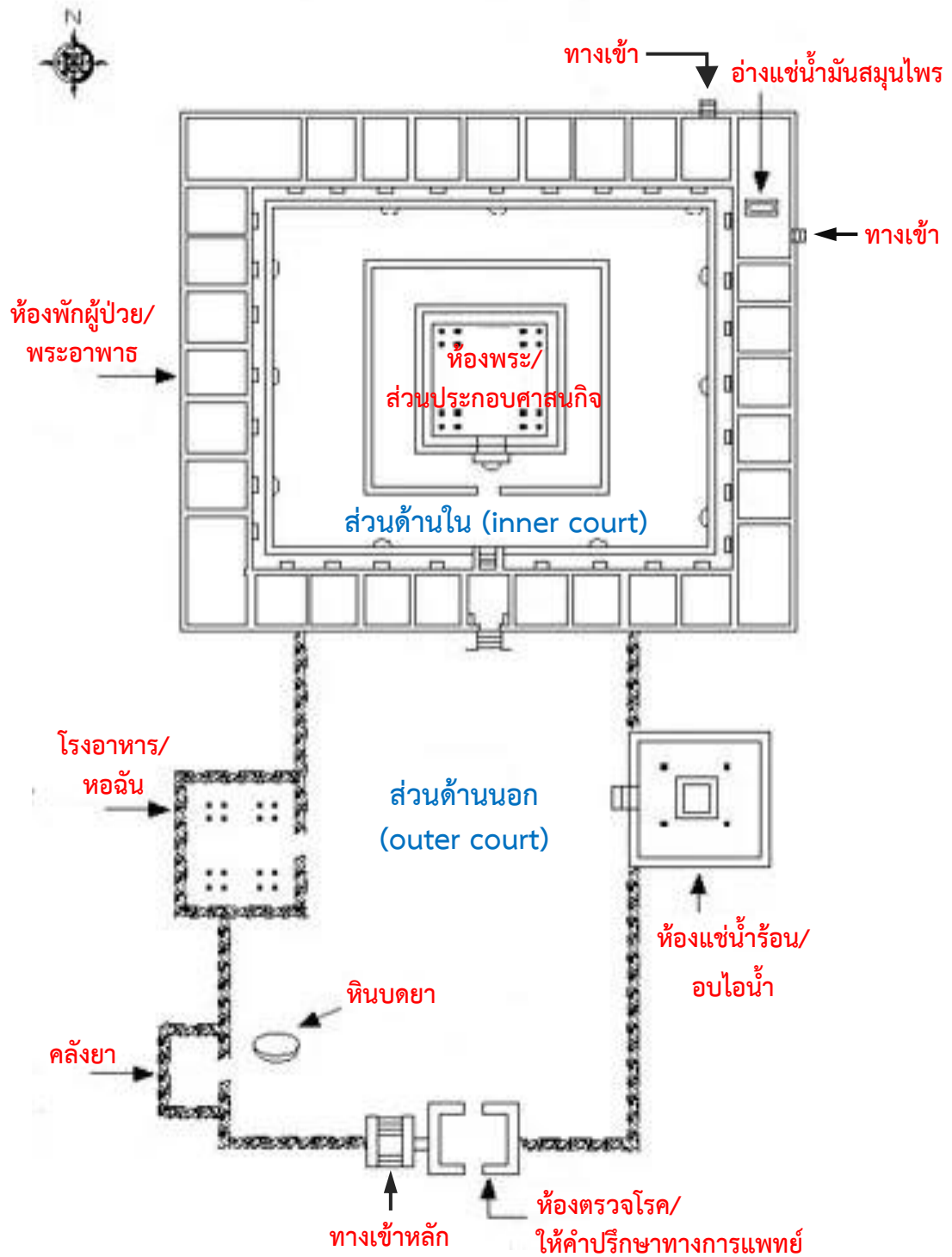
ลักษณะของตัวอาคารโรงพยาบาลวางตัวตามแนวทิศเหนือ-ใต้ มีความยาวที่ปรากฏในปัจจุบัน 118.6 เมตร กว้าง 97.6 เมตร ทางเข้าหลักของอาคารอยู่ทางทิศใต้ แต่ก็มีทางเข้าขนาดเล็กอีก 2 ทาง คือทางทิศตะวันออกและทิศเหนือ สิ่งก่อสร้างต่าง ๆ ภายในอาคาร สะท้อนให้เห็นถึงความซับซ้อนของระบบโรงพยาบาล ที่แบ่งออกเป็นหลายห้อง แต่ละห้องมีหน้าที่ใช้งานแตกต่างกัน โดยพื้นที่โรงพยาบาลประกอบด้วย 2 ส่วนหลัก คือ ส่วนด้านนอก (outer court) และส่วนด้านใน (inner court) (Gamage & Thilakarathna, 2018; Muller-Dietz, 1996; Wikramagamage, 2004)

ส่วนด้านนอก (outer court) ประกอบไปด้วยทางเข้าหลักที่อยู่ด้านใต้สุด ข้างทางเข้าเป็นห้องตรวจคนไข้ (สำหรับผู้ป่วยนอก) หรือห้องให้คำปรึกษาทางการแพทย์ เมื่อผ่านประตูทางเข้า

หรือห้องตรวจคนไข้เข้าไป จะพบส่วน*ลานโล่*รูปสี่เหลี่ยม ซึ่งอาจเป็นโถงอเนกประสงค์ สำหรับให้ผู้ป่วยรอคิวและสำหรับพระสงฆ์เดินบิณฑบาต

ส่วนห้องด้านขวา (ด้านทิศตะวันออก) ของลาน เป็น *ห้องอาบน้ำร้อนหรือห้องอบไอน้ำ* (Janthagharaya) ภายในมีอ่างหินสี่เหลี่ยม ส่วนห้องด้านซ้าย (ด้านตะวันตก) ของลาน มีอยู่ 2 ห้อง ห้องแรกตั้งอยู่ใกล้กับประตูทางเข้า เป็นห้องสี่เหลี่ยมขนาดเล็ก ใช้เป็น *ห้องเก็บยาหรือคลังยา* โดยมีหินบดขนาดใหญ่วางอยู่หน้าห้อง ทำจากหินแกรนิต ลักษณะคล้ายโมที่ใช้มือหมุน (quern) คงใช้เพื่อบดยาสมุนไพร ส่วนอีกห้องที่ตั้งอยู่ถัดขึ้นไปจากห้องเก็บยา มีขนาดใหญ่กว่า คือ *ห้องถวายภัตตาหาร* (Dana Shalawa) แต่พระภิกษุสงฆ์ และพระสงฆ์คงฉันภัตตาหารในห้องนี้ (Gamage & Thilakarathna, 2018: 41; Premattilleke, 1996)

ส่วนด้านใน (inner court) อยู่ถัดเข้าไปทางทิศเหนือของส่วนด้านนอก ลักษณะเป็นลานสี่เหลี่ยมที่ล้อมรอบไปด้วยห้องต่าง ๆ จำนวน 31 ห้อง อยู่บนยกพื้นสูง ในจำนวนนี้เป็นห้องพักสำหรับผู้ป่วยใน จำนวน 27 ห้อง ขนาดห้องละประมาณ 3x3 เมตร (อาจอยู่ได้มากกว่า 1 คน) ส่วนห้องมุมทั้งสี่มุม จะมีขนาดใหญ่กว่าห้องพักผู้ป่วย หน้าห้องทั้งหมดมีทางเดินเชื่อมต่อกันในผังสี่เหลี่ยม ทุกห้องหันหน้าเข้าด้านในสู่กลางลาน ที่เป็นห้องพระหรือห้องบูชาที่สร้างด้วยอิฐ ภายในประดิษฐานพระพุทธรูป มีระเบียงรอบห้องพระ ซึ่งน่าจะเป็นสถานที่สำหรับพระภิกษุนั่งสมาธิสวดมนต์รอบห้องพระ (Gamage & Thilakarathna, 2018: 41) โดยคติการประดิษฐานพระพุทธรูปประจำโรงพยาบาล ยังคงมีให้เห็นในสังคมศรีลังกาปัจจุบัน (Kannangara, 2015)

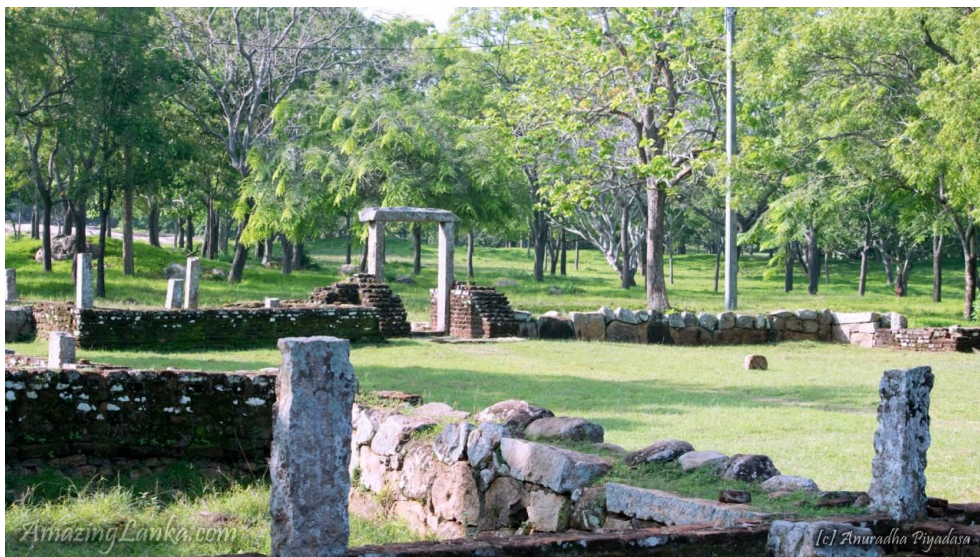


แผนผังโรงพยาบาลแห่งมีหินตาเล

ปรับปรุงภาพจาก <https://amazinglanka.com/wp/hospital-complex-of-mihintale/#nearby>

ดังที่กล่าวว่า ห้องมุมทั้งสี่มุมจะมีขนาดใหญ่กว่าห้องอื่นนั้น ปัจจุบันมีอยู่ห้องหนึ่งที่พบว่ามี
 อ่างหินตั้งอยู่ 1 อ่าง คือห้องมุมด้านทิศตะวันออกเฉียงเหนือ โดยห้องนี้สามารถเดินเข้าได้จากประตู
 ทางเข้าฝั่งตะวันออกเฉียงของโรงพยาบาล

อ่างดังกล่าวเป็น *อ่างแช่น้ำมันสมุนไพร* (Behethoruwa) สกัดขึ้นจากหินก้อนเดียวขึ้นเป็น
 แท่นรูปทรงสี่เหลี่ยมผืนผ้า ขนาดยาว 2.16 เมตร กว้าง 0.6 เมตร สูง 0.59 เมตร (Mueller-
 Dietz, 1996) จากนั้นสกัดพื้นที่ตรงกลางด้านบนของแท่นหินออกเป็นหลุมลึก ทำเป็นรูปร่างคน
 สำหรับให้ผู้ป่วยลงไปนอนแช่น้ำมันสมุนไพรในหลุมนี้



ส่วนด้านนอก (outer court) ของโรงพยาบาลแห่งมีหินตาเล (ถ่ายจากด้านทิศเหนือ)
 จะมองเห็นประตูทางเข้าหลัก และห้องให้คำปรึกษาทางการแพทย์ ที่อยู่ทางซ้ายมือของภาพ
 (ที่มาภาพ: <https://amazinglanka.com/wp/hospital-complex-of-mihintale/>)



อ่างน้ำ ในห้องอาบน้ำร้อนหรือห้องอบไอน้ำ ที่ส่วนนอก (outer court) ของโรงพยาบาล
(ที่มาภาพ: <https://www.lanka-excursions-holidays.com/mihintale-attractions.html>)



หินบดยา หน้าห้องคลั่งยา
(ที่มาภาพ: Janith Sandaruwan, <https://bit.ly/3Bl8YkM> (google.lk/travel))



ส่วนด้านใน (inner court) ของโรงพยาบาลแห่งมีหินตาเล
(ที่มาภาพ: <https://mapsus.net/LK/mihintale-hospital-60637>)



ส่วนด้านใน (inner court) ของโรงพยาบาลแห่งมีหินตาเล (ถ่ายจากด้านทิศเหนือ)
จะเห็นทางเข้าด้านทิศเหนือ และส่วนห้องพักผู้ป่วยใน
(ที่มาภาพ: https://nashaplaneta.net/asia/srilanka/mihintale_en)



ส่วนด้านใน (inner court) โรงพยาบาลแห่งมิหินตาลี (ถ่ายจากด้านทิศตะวันออกเฉียงเหนือ)
จะมองเห็นห้องมูมที่มีอ่างหินแช่น้ำมันสมุนไพร และห้องพระที่อยู่ตรงกลางลาน
(ที่มาภาพ: Kannangara, 2015)



โรงพยาบาลแห่งมิหินตาลี ถ่ายจากด้านทิศตะวันออกเฉียงเหนือ
จะมองเห็นห้องมูมที่มีอ่างหินแช่น้ำมันสมุนไพร

(ที่มาภาพ facebook fanpage: Ancient, Amazing & Wonderful World

<https://www.facebook.com/ABOUTTHISWORLD/photos/a.883277451767836/883277465101168/?type=3>



อ่างหินแช่น้ำมันสมุนไพรที่โรงพยาบาลแห่งมีหินตาเล

(ที่มาภาพ: Kannangara, 2015 และ Jit Bose, <https://bit.ly/3zBmDmu> (google.lk/travel))

อ่างหินในลักษณะนี้ถูกพบครั้งแรกในซากโบราณสถานของวัด Thuparama โดย H.C.P. Bell ใน พ.ศ.2439 ขณะนั้นเขาอธิบายว่าอ่างนี้คือโลงศพ เหมือนกับโลงศพของมัมมี่ที่พบในอียิปต์ อย่างไรก็ตาม ภายหลังจากที่พบอ่างหินในลักษณะเดียวกันอยู่ตามโบราณสถานในเมืองโบราณหลายแห่งในศรีลังกา เช่นที่ Medirigiriya, Dighavapi, Alahana, ในเมืองโปโลนนารูวะและอนูรารุปุระ รวมถึงที่มีหินตาเลแห่งนี้ด้วย (Muller-Dietz, 1996; Kannangara, 2015: 74)



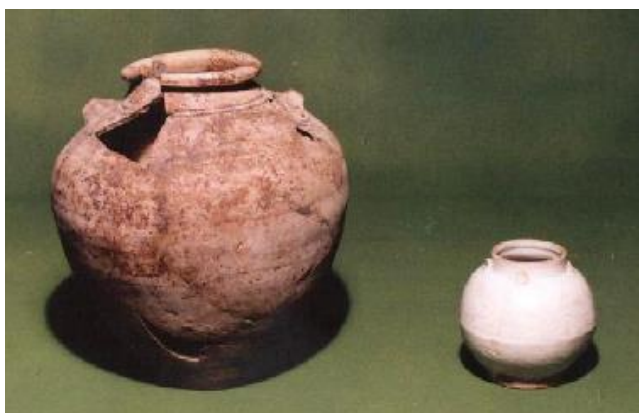
อ่างหินแช่น้ำมันสมุนไพร ที่ Medirigiriya (ซ้าย) และที่โปโลนนารูวะ (ขวา)

(ที่มาภาพ: <https://www.voyagevirtuel.co.uk/sri-lanka/pages/medirigiriya-temple-21.php> และ Kannangara, 2015)

วัสดุที่ใช้ทำอ่างแช่น้ำมันสมุนไพร อาจมีทั้งหิน ไม้ หรือโลหะ แต่หินน่าจะเป็นวสดุที่ดีที่สุด เพราะมีอายุใช้งานยาวนานกว่าไม้ ขณะที่โลหะอาจมีปฏิกิริยากับน้ำมันสมุนไพรบางชนิด (Kannangara, 2015: 74; Muller-Dietz, 1996)

การใช้อ่างแช่น้ำมันสมุนไพรและการบำบัดด้วยการแช่น้ำมันสมุนไพร ปรากฏอยู่ในคัมภีร์อายุรเวทโบราณ มักจะใช้กับผู้ป่วยโรคผิวหนัง ริดสีดวงทวาร โรคไขข้อ งูกัด และมีไข้ ส่วนผสมของน้ำมันสมุนไพรอยู่อย่างหลากหลายตามแต่โรคภัยที่เป็น รวมถึงของเหลวอย่างนม เนยใส น้ำมัน และน้ำส้มสายชู ซึ่งการบำบัดด้วยวิธีการในลักษณะดังกล่าวนี้ บางส่วนได้รับการทดสอบแล้วในการแพทย์สมัยใหม่ (Kannangara, 2015: 74; Uragoda, 1975: 19; 1984; Cunawardana, 1978: 35) หรือที่อาจรู้จักกันในสมัยปัจจุบันว่า Balneotherapy อย่างไรก็ดี คงมีวิธีการรักษาโรคผิวหนังด้วยวิธีอื่นด้วย ดังเช่นที่ปรากฏในจารึกสมัยพระเจ้ามหินทะที่ 4 ที่พบอยู่ใกล้กับโรงพยาบาลแห่งมีหินตาเล ว่ามีการใช้ปลิงและยาในการรักษาโรคผิวหนัง (Kannangara, 2015: 74)

ส่วนโบราณวัตถุสำคัญอื่นที่พบในโรงพยาบาลแห่งมีหินตาเล เช่น *ภาชนะดินเผา* ที่สันนิษฐานว่าใช้สำหรับใส่ยา *เครื่องมือแพทย์* ซึ่งส่วนหนึ่งน่าจะเป็นเครื่องมือสำหรับผ่าตัด มีลักษณะคล้ายกับเครื่องมือผ่าตัดของแพทย์สมัยใหม่ แสดงถึงความก้าวหน้าทางความรู้และเทคโนโลยีทางการแพทย์ นอกจากนี้ ยังพบ*ขวดแก้วสีน้ำเงิน*สองใบจากเปอร์เซีย (Jayasuriya, 2016; Muller-Dietz, 1996; Wikramagama, 2004) แสดงถึงการติดต่อสัมพันธ์กันระหว่างเมืองโบราณในตะวันออกเฉียงกับศรีลังกาโบราณ โบราณวัตถุเหล่านี้ปัจจุบันจัดแสดงอยู่ที่พิพิธภัณฑ์โบราณคดีอนุรารปุระ และพิพิธภัณฑ์แห่งชาติโคลัมโบ (Gamage & Thilakarathna, 2018)



ตัวอย่างภาชนะดินเผาที่มักพบในโรงพยาบาลยุคโบราณของศรีลังกา สันนิษฐานว่าใช้สำหรับใส่ยา (ที่มาภาพ: Kannangara, 2015)



มีดผ่าตัดที่มีเป็นด้ามไม้
ลักษณะคล้ายกับมีดผ่าตัดในสมัยปัจจุบัน



หอก ซึ่งเครื่องมือชนิดหนึ่งที่ใช้สำหรับแทงเพื่อเปิดเนื้อเยื่อ
อย่างรวดเร็ว เช่น ระบายหนองจากฝี



กรรไกรขนาดใหญ่ ที่อาจใช้สำหรับตัดผ้าพันแผล
รวมถึงเสื้อผ้าผู้ป่วยในกรณีฉุกเฉิน



กรรไกรขนาดเล็ก ด้ามเป็นไม้ อาจใช้ในการตัดเนื้อเยื่อ



โพรบ (probe) หรือแท่งโลหะขนาดต่าง ๆ ที่อาจใช้เป็นอุปกรณ์
ตรวจช่องปาก ฟัน ซู ไชน์ส รวมถึงช่องทวาร



ที่ตัดผลหมาก โดยการเคี้ยวหมากจะช่วยให้เรื่องผ่อนคลายจิตใจ



คีม เป็นอุปกรณ์ช่วยในการผ่าตัด สำหรับที่ใช้จับเนื้อเยื่อ อวัยวะ หรือกระดูก



เครื่องขึงน้ำหนัก สำหรับใช้ขึงยา ทำจากทองแดงหรือสำริด



อุปกรณ์ที่อาจใช้การททายาหรือเครื่องสำอาง

ตัวอย่างเครื่องมือแพทย์ที่พบจากโรงพยาบาล Alahana Parivena ในเมืองโปโลนนารูวะ
(ที่มาภาพ: Aluwihare, 2021)

มิหินตาเล นับว่าเป็นหนึ่งในอารามสำคัญของราชอาณาจักร ที่มีบทบาทต่อประวัติศาสตร์ศรีลังกามาตั้งแต่การประกาศพุทธศาสนาในลังกาทวีป ภายใต้การอุปถัมภ์ของทั้งกษัตริย์ ฝ่ายปกครอง และประชาชนชาวพุทธ มีพุทธศาสนิกชนเข้ามาประกอบกิจกรรมทางศาสนาจำนวนมาก ทั้งฝ่ายสงฆ์และฝ่ายฆราวาส ดังเช่นที่หลวงจีนฟาเหียน ภิกษุชาวจีน ที่เดินทางมายังลังกาช่วงพุทธศตวรรษที่ 10 ได้บันทึกไว้ว่า มีพระสงฆ์จำวัดอยู่ที่มิหินตาเลประมาณ 2,000 รูป (มาลาลาเซครา, 2554: 35) ดังนั้น เพื่อเป็นการรองรับการปฏิบัติศาสนกิจและดำรงชีวิตของพระสงฆ์ รวมถึงชาวพุทธเข้ามาในอารามแห่งนี้ จึงไม่น่าแปลกใจนักที่มิหินตาเลจะพบสิ่งก่อสร้างและระบบสาธารณูปโภคที่ครบครัน รวมถึงโรงพยาบาลในยุคแรกเริ่ม และโรงพยาบาลคงเป็นหนึ่งในสถานที่ที่คนทุกกลุ่ม ทุกคนชั้นวรรณะ ได้มีโอกาสได้ทำบุญทำทาน กล่าวคือ ทั้งกษัตริย์และราษฎรต่างก็ทำบุญทำทานให้กับสถานพยาบาลและผู้ป่วย (ที่วัดเป็นผู้ดูแล) ในขณะที่วัดก็ได้ทำบุญทำทานคืนให้กับฆราวาส ผ่านการบริการสังคมของสถานพยาบาลด้วยเช่นกัน

จากหลักฐานต่าง ๆ ที่โรงพยาบาลมิหินตาเล สะท้อนให้เห็นถึงความก้าวหน้าทางการแพทย การบริหารจัดการโรงพยาบาล การบริการสังคมของฝ่ายปกครองและฝ่ายศาสนา การดูแลทุกข์สุขของพระภิกษุสงฆ์และราษฎร ซึ่งสัมพันธ์กับวิถีปฏิบัติของพุทธมามกะชาวสิงหลโบราณในศรีลังกา ที่มีวัดเป็นศูนย์กลางความศรัทธาและหนึ่งในองค์กรด้านสังคมวัฒนธรรม อีกทั้งพระสงฆ์ยังมีบทบาทสำคัญทั้งในเชิงสังคม วัฒนธรรม และการเมือง แรงแศรัทธาและความพยายามปกป้องพระพุทธศาสนา อาจเห็นได้จากอย่างชัดเจนจากเนื้อหากฎหมายในสมัยนั้น (ดูรายละเอียดได้ใน ปิยนานถ บุนนาค, 2534)

อย่างไรก็ดี คติความเชื่อ แนวคิด และองค์ความรู้ต่าง ๆ (รวมถึงองค์ความรู้ด้านการแพทย์) คงไม่ได้เติบโตขึ้นจากสุภากรากภายในพื้นที่โดยลำพัง บางส่วนได้รับจากการถ่ายทอดหรือติดต่อสัมพันธ์กับผู้คนในเมืองโบราณต่าง ๆ ทั้งในอินเดีย (ที่เป็นดินแดนบรรพบุรุษของชาวสิงหล) ตะวันออกกลาง แอฟริกา ยุโรป จีน และเอเชียตะวันออกเฉียงใต้ ก่อนที่จะนำมาปรับประยุกต์ใช้ให้เหมาะกับสังคมของชาวสิงหลโบราณ เนื่องจากเกาะซีลอนอยู่ในเส้นทางการค้าทางทะเลระหว่างตะวันตกกับตะวันออก หรือที่เรียกว่า เส้นทางแพรไหมทางทะเล ที่มีมาตั้งแต่สมัยก่อนประวัติศาสตร์ตอนปลาย ดังจะเห็นได้จากการพบโบราณวัตถุต่างถิ่นมากมายบนเกาะซีลอน หรือการปรากฏตำแหน่งของเกาะ Taprobana ในแผนที่ปโตเลมี ที่มีอายุอยู่ในพุทธศตวรรษที่ 1 ซึ่งก็คือเกาะซีลอนของศรีลังกาในปัจจุบันนั่นเอง

ผู้เขียน

ทงศ์ศักดิ์ เลิศพิพัฒน์วรกุล

ผู้จัดการฝ่ายคลังข้อมูลวิชาการ ศูนย์มานุษยวิทยาสิรินธร

บรรณานุกรม

- ชูศักดิ์ ทิพย์เกษร. (2555). “พระพุทธรศาสนาในศรีลังกา”. ใน **ความสัมพันธ์ทางพุทธศาสนาและพุทธศิลป์ระหว่างศรีลังกา พม่า และไทย**. เอกสารประกอบโครงการเสวนาวิชาการด้านประวัติศาสตร์ศิลปะ “ความสัมพันธ์ไทยกับศรีลังกาผ่านพุทธศาสนา-พุทธศิลป์”. กรุงเทพฯ: หจก. เอราวิถ์การพิมพ์.
- दनัย ปรีชาเพิ่มประสิทธิ์. (2555). **ประวัติศาสตร์พระพุทธศาสนาในประเทศศรีลังกา**. กรุงเทพฯ: สำนักพิมพ์มหาวิทยาลัยธรรมศาสตร์.
- นิพัทธ์ แยมเดช. (2558, มกราคม-มิถุนายน). “จากต้นแบบธรรมิกราชาของพระเจ้าโคทมหาราชสู่บาทพระเจ้าชัยวรมันที่ 7 พระราชาผู้บรรเทาทุกข์ของทวยราษฎร์: ภาพสะท้อนจากจารึกประจำอาณาจักรโคยศาลา”. **ดำรงวิชาการ** 14, 1, หน้า 169-204.
- บัณฑิต ลิวชัยชาญ. (2553). รายงานผลการวิจัยเรื่อง **การประดิษฐานพระพุทธรศาสนาจากลังกาทวีปในดินแดนประเทศไทยสมัยวัฒนธรรมทวารวดี**. กรุงเทพฯ: บริษัท สำนักพิมพ์สมาพันธ์ จำกัด.
- ปิยนถ (นิโครธา) บุณนาค. (2534). **ประวัติศาสตร์และอารยธรรมของศรีลังกา สมัยโบราณถึงก่อนสมัยอาณาจักรมอญและความสัมพันธ์ทางวัฒนธรรมระหว่างศรีลังกากับไทย**. กรุงเทพฯ: สำนักพิมพ์จุฬาลงกรณ์มหาวิทยาลัย.
- มาลาลาเซครา, จี พี. (2554). **ศรีลังกา: ว่าด้วยประวัติศาสตร์ การณ์ศาสนา และวรรณคดี**. แปลจาก *The Pali Literature of Ceylon*. โดย ลังกากุมาร. กรุงเทพฯ: สำนักพิมพ์สาละ.
- รหุละ, วิลโปละ. (2547). **ประวัติศาสตร์พระพุทธศาสนาในลังกา**. แปลจาก *History of Buddhism in Ceylon*. โดย จ้านงค์ ทองประเสริฐ. กรุงเทพฯ: สำนักพิมพ์ดวงแก้ว.
- รุ่งโรจน์ ธรรมรุ่งเรือง. (2556). **พุทธศิลป์ลังกา**. กรุงเทพฯ: มติชน.
- รุ่งโรจน์ ธรรมรุ่งเรือง. (2563). **พุทธศิลป์ไทยสายสัมพันธ์กับศรีลังกา**. กรุงเทพฯ: ศูนย์มานุษยวิทยาสิรินธร (องค์การมหาชน)
- วรรณกรรมสมัยรัตนโกสินทร์ตอนต้น เล่ม 1 (หมวดศาสนาจักร) คัมภีร์มหาวงศ์**. (2534). กรุงเทพฯ : กองวรรณคดีและประวัติศาสตร์ กรมศิลปากร.
- Aluwihare, Arjuna P.R. (2021) “Surgical Instruments at the Alahana Parivena Hospital in Polonnaruwa”. (online). Retrieved 23 July 2022, from <http://www.clinicsinsurgery.com/open-access/surgical-instruments-at-the-alahana-parivena-hospital-in-polonnaruwa-7783.pdf>
- Cunawardana, Ralh. (1978). “Immersion as therapy”. **Sri Lanka Journal of the Humanities** 4.
- Deraniyagala, Siran U. (1996). “Pre- and Protohistoric settlement in Sri Lanka”. **Congress of the International Union for Prehistoric and Protohistoric Sciences**. 5, 16, pp. 277–285.
- Disanayaka, J. B. (1987). **Mihintale**. Colombo: Lake House Investments.
- Gamage, Upeksha, and Thilakarathna, N.T.S. (2018, January). “Hospital Complexes in Ancient Sri Lanka: An Observational Study of Mihinthale Hospital Complex”. **International Journal of Liberal Arts and Social Science** 6, 1, pp. 35-44.
- Gupta, Roopam Kumar, and Gupta, Ratan Lal. (2020, December). “Ancient History of Hospitals”. **International Journal of Research and Review** 7, 12, pp. 1-9.



- Jayasuriya, E. (2016). **A guide to the Cultural Triangle of Sri Lanka**. Colombo: Central Cultural Fund.
- Kannangara, Ajith Prasanna. (2015). "The history of dermatology, venereology, and dermatopathology in different countries - Sri Lanka". **Global Dermatology** 2, 7, pp. 71-76.
- Kulatilake, Samanti. (2016). "The Peopling of Sri Lanka from Prehistoric to Historic Times: Biological and Archaeological Evidence". in **A Companion to South Asia in the Past**. (online). pp. 426-436. Retrieved 23 July 2022, from https://www.researchgate.net/publication/301336596_The_Peopling_of_Sri_Lanka_from_Prehistoric_to_Historic_Times_Biological_and_Archaeological_Evidence
- Muller-Dietz, H.E. (1996). "Stone sarcophagi and ancient hospitals in Sri Lanka". **Medizinhistorisches Journal** H.1/2, pp. 49-65.
- Premattilleke, L. (1996). "Ancient Monastic Hospital System in Sri Lanka". **Ancient trades and cultural contcts in Southeast Asia**. Bangkok: The Office of the National Culture Commission. pp.155-126.
- Uragoda C. G. (1975). "Medical gleanings from the Mahavarnsa". **Ceylon Medical Journal** 20.
- Uragoda C. G. (1984). "Some historical aspects of dermatology in Sri Lanka". **International Journal of Dermatology** 23, pp. 78-80.
- Wikramagamage, C. (2004) **Heritage of Rajarata: Major natural, cultural, and historic sites**. Colombo: Central Bank of Sri Lanka.
- Wujastyk, Dominik. (2022). "The Evidence for Hospitals in Early India". **History of Science in South Asia** 10, pp. 1-43.