

สรุป

วัดเป็นคำในภาษาไทยที่อาจมีที่มาจากภาษาอื่น เช่น ภาษาบาลี สันสกฤต หรือเขมร เป็นคำที่คนไทยในเขตแคว้นอยุธยาทางภาคกลางเรียกสถาบันทางพุทธศาสนาฝ่ายเถรวาท ถ้าตรวจสอบจากจารึกของแคว้นสุโขทัยก็จะพบว่าคำว่าวัดมีในจารึกวัดตระกวนที่มีอายุอยู่ในพุทธศตวรรษที่ ๒๐ อันเป็นเวลาที่อยู่ยามอิทธิพลทางการเมืองเหนือสุโขทัยแล้ว ในขณะที่จารึกสุโขทัยโดยทั่วไปไม่ใช้คำว่าวัด แต่จะเรียกว่าพระอารามหรืออารามแทน คำว่า วัด กลายเป็นคำนิยมที่ควบคู่ไปกับความนิยมและการเผยแพร่พระพุทธศาสนาเถรวาท

ศาสนสถานโบราณหลายแห่งที่เป็นของในลัทธิศาสนาอื่น เมื่อได้รับการปรับเปลี่ยนให้เป็นพุทธสถานแล้วก็จะเรียกว่าวัด เช่น นครวัดของเขมรโบราณในประเทศกัมพูชาที่เดิมเรียกชื่อว่า วิษณุโลกหรือพิษณุโลก ในศาสนาฮินดูเป็นต้น ยิ่งกว่านั้นคนในปัจจุบันเป็นจำนวนมากก็คุ้นเคยกับการเรียกสถาบันทางศาสนาของศาสนาอื่นว่าวัดไปด้วย เช่น วัดฝรั่ง วัดจีน วัดแขก เป็นต้น โดยเหตุนี้วัดจึงกลายเป็นคำสากลสำหรับคนไทยไป

ความเป็นสากลของวัดในฐานะที่เป็นสถาบันทางศาสนานั้นก็คือการมีวิวัฒนาการควบคู่มา กับความเป็นชุมชนของสังคมมนุษย์ นั่นคือเป็นพื้นที่สาธารณะที่ศักดิ์สิทธิ์ของชุมชนอันเป็นที่คนมา ประกอบพิธีกรรมในระบบความเชื่อร่วมกัน ย้อนหลังไปตามหลักฐานทางโบราณคดียุคก่อนประวัติศาสตร์ พื้นที่ศักดิ์สิทธิ์ดังกล่าวเริ่มแต่บริเวณแหล่งฝังศพของผู้คนในชุมชนก่อนยุคโลหะจนตอนปลายยุคเหล็ก ซึ่งมีพัฒนาการของพื้นที่ศักดิ์สิทธิ์ที่ใช้เป็นทั้งแหล่งฝังศพและประกอบพิธีกรรมที่มีการปักหินตั้งแสดงเขตอย่างชัดเจน ต่อเมื่อมีการรับศาสนาฮินดู-พุทธจากอินเดียแล้ว จึงมีการแยกพื้นที่ศักดิ์สิทธิ์ทางศาสนาออกจากพื้นที่ฝังศพชัดเจน เกิดเนินดินหรือเพิงผาที่มีเสมาหินปักรอบแปดทิศชั้น ๒ แบบ

แบบแรกเป็นรูปสี่เหลี่ยมด้านเท่าที่ใช้เป็นที่ประดิษฐาน รูปเคารพหรือสิ่งที่เป็นสัญลักษณ์ของความศักดิ์สิทธิ์ ซึ่งต่อมามีการสร้างปราสาทหรือพระเจดีย์ที่เป็นสัญลักษณ์ของเทพะสุเมธุมาศ

แบบที่สองเป็นพื้นที่รูปสี่เหลี่ยมผืนผ้าเพื่อการชุมนุมของผู้คนในการประกอบพิธีกรรม ซึ่งต่อมาก็คือบริเวณที่เป็นวิหารและโบสถ์ที่ส่วนมีหินตั้งหรือเสมาหินปักแสดงเขตแปดทิศเช่นเดียวกัน การปักเสมาแสดงเขตศักดิ์สิทธิ์นี้พบอย่างต่อเนื่องในภาคตะวันออกเฉียงเหนือ ในขณะที่ภาคอื่นค่อนข้างขาดหายไป อันเป็นเหตุมาจากในสมัยลพบุรีเป็นเวลาที่คุณจีนปกครองในดินแดนประเทศไทยให้ความสำคัญกับศาสนาฮินดูและศาสนาพุทธมหายาน จนกระทั่งสมัยสุโขทัย-อยุธยาราวพุทธศตวรรษที่ ๑๙-๒๐ ลงมา พุทธศาสนานิกายเถรวาทได้รับการฟื้นฟูและอุปถัมภ์จากคนจีนปกครอง และได้รับอิทธิพลพุทธศาสนาจากศรีลังกาและเมืองมอญ จนทำให้เกิดโครงสร้าง

ของสถาบันพุทธศาสนาที่เรียกว่าอารามและวัดขึ้น เป็นโครงสร้างที่แลเห็นทั้งรูปแบบสถาปัตยกรรมและโครงสร้างสังคมที่มีหลักฐานทางจารึกและเอกสารประกอบ

พระอารามหรือวัดคือศูนย์กลางของชุมชนทั้งในระดับหมู่บ้านท้องถิ่นและเมือง เป็นบริเวณที่เป็นพื้นที่สาธารณะที่มีขอบเขตชัดเจน และมีการแบ่งเขตพุทธาวาสและสังฆาวาสระหว่างกัน แต่ความโดดเด่นจะอยู่ที่เขตพุทธาวาส เพราะนับเนื่องเป็นเขตศักดิ์สิทธิ์ที่สุด มีกำแพงแก้วล้อมรอบและมีศาสนสถาน เช่น พระเจดีย์ วิหาร โบสถ์ มณฑปที่สร้างด้วยวัสดุถาวร เช่น หินศิลาแลงและอิฐ ในขณะที่บริเวณสังฆาวาสอันเป็นที่อยู่ของพระภิกษุสงฆ์นั้น บรรดากุฏิ หอระฆัง และศาลาการเปรียญส่วนใหญ่สร้างด้วยไม้ วัดโบราณส่วนใหญ่มักและไม่เห็นร่องรอยของสิ่งก่อสร้างเหล่านี้ ยกเว้นวัดใหญ่วัดสำคัญที่เป็นวัดหลวงจึงจะมีขอบเขตและสิ่งก่อสร้างด้วยถาวรวัตถุให้เห็น ดังตัวอย่างเช่นวัดอวาลใหญ่ที่เมืองกำแพงเพชร เป็นที่แสดงให้เห็นถึงอาคารที่เป็นกุฏิพระใหญ่เล็กและถาวรพระ (ส่วน) ที่ก่อสร้างด้วยอิฐและศิลาแลงที่ได้รับอิทธิพลของวัดในประเทศศรีลังกา

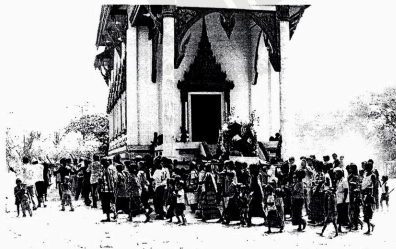
ความแตกต่างกันระหว่างวัดในสังคมสุโขทัยกับอยุธยาก็คือเรื่องของพระอุโบสถหรือโบสถ์ที่ทางสุโขทัยมักมีขนาดเล็ก แต่ให้ความสำคัญกับพระวิหารที่ล้วนมีขนาดใหญ่เป็นที่ประดิษฐานพระพุทธรูปใหญ่ๆนั้นเป็นจำนวนมาก เป็นสถานที่ซึ่งทั้งพระและฆราวาสมาประกอบพิธีกรรมในการบุญกุศลร่วมกัน แต่ที่โบสถ์มีขนาดเล็กอันแสดงให้เห็นว่ามีพระอยู่แต่ละวัดจำนวนน้อย ซึ่งตรงข้ามกันทั้งทางสังคมอยุธยาที่ไม่ใครให้ความสำคัญกับวิหารเท่าใด แต่นิยมสร้างโบสถ์ขนาดใหญ่ดูวิจิตรพิสดารเป็นที่ตั้งพระประธานองค์ใหญ่ และเปิดโอกาสให้ผู้คนมาร่วมทำบุญในโบสถ์ได้

นอกจากนี้การมีโบสถ์ขนาดใหญ่ก็ยังแสดงให้เห็นถึงการมีพระสงฆ์อยู่ในวัดเป็นจำนวนมากด้วย แต่ความเหมือนกันและพ้องจองกันระหว่างสุโขทัยกับอยุธยาก็คือบริเวณที่เป็นโบสถ์นั้นจะมีเสมาคู่ล้อมรอบแปดทิศ คดิการปักเสมาคู่แสดงให้เห็นถึงรูปแบบที่เคยมีอยู่แล้วในการปักเสมาล้อมศาสนสถานในสมัยทวารวดี และประเพณีการปักโบสถ์นี้ก็ยังคงดำรงอยู่ในสังคมไทยและสังคมลาวจนกระทั่งทุกวันนี้

ในทางสังคมโบสถ์มีความสำคัญยิ่งกว่าพระวิหาร พระเจดีย์ และศาสนสถานอื่นๆ เพราะถ้าหากขาดโบสถ์การเป็นวัดอย่างสมบูรณ์ย่อมเกิดขึ้นไม่ได้ วัดใดที่ขาดโบสถ์มีสภาพเพียงสำนักสงฆ์เท่านั้น เพราะโบสถ์นอกจากเป็นสถานที่ประกอบพิธีกรรมในชีวิตประจำวันของพระสงฆ์แล้ว ยังเป็นสถานที่สำหรับการบวชเรียนของชาวบ้านและคนทั่วไป ซึ่งเป็นพิธีกรรมเกี่ยวกับชีวิตที่มีความสำคัญไม่น้อยหน้าพิธีกรรมเกี่ยวกับงานศพเลย เพราะการบวชจะทำให้บุคคลที่เป็นชายเปลี่ยนสถานภาพจากคนวัยรุ่นวัยหนุ่มมาเป็นผู้ใหญ่ที่จะต้องรับผิดชอบกับครอบครัวและสังคม การบวชทำให้ผู้ชายเป็นศิษย์มีครูอาจารย์ เพราะต้องมีพระผู้ใหญ่ที่มีคนนับหน้าถือตาในระดับเจ้าอาวาสเป็นพระอุปัชฌาย์บวชให้ ทำให้การดำรงชีวิตของบุคคลที่บวชทั้งในภาวะที่เป็นสงฆ์และต่อมาเมื่อสึกเป็นฆราวาสนั้นถูกคาดหวังให้อยู่ในกรอบทางศีลธรรมและจารีต และมีความสัมพันธ์กับคนอื่น ๆ ที่บวชในโบสถ์เดียวกันหรือมีพระอุปัชฌาย์องค์เดียวกัน



๙๖



(ภาพบน-ล่าง) ขบวนแห่หน้าของชาวส่วย ที่อำเภอสตึก บุรีรัมย์



พระอุปัชฌาย์กับนาคที่มาบวช

โบสถ์คือรากฐานที่สำคัญของการเป็นวัดและเป็นสัญลักษณ์ที่สำคัญของสังคมหมู่บ้าน ในภาคอีสานชาวบ้านเรียกโบสถ์ว่า **สิม** ซึ่งหมายถึงเสมาที่ปักแสดงเขตศักดิ์สิทธิ์ และการสร้างโบสถ์มักเป็นเรื่องใหญ่ที่ต้องมีพิธีใหญ่โต เช่น พิธีฝังลูกนิมิต พิธียกขอฟ้า และพิธีฉลองโบสถ์สร้างพระประธาน เป็นต้น วัดของหมู่บ้านใดที่มีโบสถ์ใหญ่โตสวยงามก็เป็นสิ่งที่มีหน้ามีตาและแสดงฐานะทางสังคมของชาวบ้าน และยิ่งกว่านั้นก็คือการมีโบสถ์ก็เป็นสิ่งที่ทำให้เปลี่ยนสถานภาพจากสำนักสงฆ์เป็นวัดในการรับรู้และการดูแลของรัฐอย่างสมบูรณ์

วัดที่อยู่ในระดับสูงกว่าวัดประจำหมู่บ้านหรือสิมก็คือวัดที่ชาวบ้านเรียกว่า ธาตุ ซึ่งเป็นวัดศูนย์กลางทางพิธีกรรมของท้องถิ่น สถานภาพและบทบาทของวัดธาตุนี้เกี่ยวข้องกับความเป็นสังคมฆราวาสของคนในประเทศไทยมาแต่โบราณ นั่นก็คือการดำรงอยู่ทางสังคม เศรษฐกิจ และวัฒนธรรมของผู้คนหาได้อยู่ที่การอยู่ร่วมกันภายในชุมชนหมู่บ้านใดหมู่บ้านหนึ่งไม่ หากอยู่ร่วมกันหลายๆ ชุมชนในท้องถิ่นเดียวกัน จำนวนของชุมชนและขนาดของพื้นที่จะแตกต่างกันไป

ชุมชนในท้องถิ่นหนึ่งๆ มักประกอบด้วยคนที่เคลื่อนย้ายมาจากหลายถิ่นที่และมีความเป็นมาทางชาติพันธุ์ที่แตกต่างกัน แต่เมื่อเข้ามาอยู่ในพื้นที่เดียวกันก็ทำให้มีความสัมพันธ์กันทางเศรษฐกิจ สังคม และวัฒนธรรมร่วมกัน จนมีประวัติศาสตร์และวัฒนธรรมเหมือนกันและเกิดสำนึกเป็นพวกเดียวกันเป็นคนท้องถิ่นเดียวกัน

วัดมีบทบาทอย่างสำคัญในการสร้างความแตกต่างทางชาติพันธุ์ ประวัติศาสตร์ และวัฒนธรรมดั้งเดิมของผู้คนเหล่านี้ วัดดังกล่าวนี้คือวัดที่เป็นศูนย์กลางของท้องถิ่น อาจเป็นวัดที่สร้างขึ้นในบริเวณที่โดดเด่นทางภูมิประเทศ เช่นบนภูเขา ใหลเขา หรือที่สูง บริเวณที่ชุมนุมทางการ

คมนาคนม หรือไม่กี่บนบริเวณที่เคยเป็นโบราณสถานเก่าแก่ หรือไม่กี่เป็นแหล่งสำคัญทางประวัติศาสตร์

วัดไม่เพียงแต่มีโบสถ์เป็นสิ่งสำคัญเท่านั้น หากยังมีการสร้างก่อพระสถูปเจดีย์หรือพระธาตุขึ้นเป็นที่กราบไหว้บูชาของผู้คนจากชุมชนต่างๆ ในท้องถิ่น ความสำคัญอยู่ที่พระธาตุเจดีย์ มีการสร้างตำนานเกี่ยวกับความเป็นมาให้คนยอมรับในความศักดิ์สิทธิ์ อีกทั้งเป็นสิ่งทีผู้คนจากหลายๆ ชุมชนร่วมมือกันสร้าง ถึงปีมีงานให้งานฉลองร่วมกัน ความมั่งคั่งและรุ่งเรืองของท้องถิ่นขึ้นอยู่กับศิลปวัฒนธรรมของวัดธาตุนี้ วัดท้องถิ่นที่โด่งดังหลายๆ แห่งมักได้รับการอนุรักษ์และปฏิสังขรณ์จากทางเจ้าบ้านผ่านเมือง ขุนนาง ข้าราชการ และพ่อค้าคนดี วัดหลายวัดได้กลายเป็นวัดหลวงที่พระมหากษัตริย์และเจ้านายเสด็จไปทอดผ้ากฐินและทำบุญ หรือไม่กี่เป็นที่บุคคลจากภายนอกเดินทางมาไหว้และจาริกแสวงบุญในเวลาเทศกาลหรือนักขัตฤกษ์



การแห่ผ้ารอบพระบรมธาตุนครศรีธรรมราชของชาวนครศรีธรรมราช

บางท้องถิ่นที่อยู่ในตำแหน่งทางภูมิศาสตร์และสภาพแวดล้อมที่มีความอุดมสมบูรณ์ก็จะมีชุมชนเกิดขึ้นหลายชุมชน และมีพัฒนาการจากสังคมหมู่บ้านขึ้นเป็นเมือง นั่นก็คือบริเวณที่ตั้งวัดประจำท้องถิ่นอาจพัฒนาขึ้นเป็นเมืองก็ได้ หรือไม่กี่บริเวณชุมชนที่ตั้งอยู่ในตำแหน่งที่เป็นศูนย์กลางการคมนาคมอาจจะเติบโตเป็นชุมชนใหญ่โตที่มีคนหลากหลายทางอาชีพเข้ามาตั้งถิ่นฐาน ทำให้เป็นย่านทางเศรษฐกิจที่มีตลาดเกิดขึ้น

การเป็นชุมชนเมืองจะมีองค์ประกอบเพิ่มขึ้นอีกสองอย่าง คือเป็นศูนย์กลางทางเศรษฐกิจซึ่งเห็นได้จากการเกิดตลาดและย่านที่อยู่อาศัยของพ่อค้าและคนที่มีอาชีพต่างๆ กับการเป็นศูนย์

กลางทางการปกครองที่ทางรัฐแต่งตั้งคนที่มาจากภายนอกหรือคนในท้องถิ่นให้ดำรงตำแหน่ง เมื่อเกิดเป็นเมืองวัดของเมืองก็เกิดขึ้น มีลักษณะที่ซับซ้อนกว่าวัดของชุมชนหมู่บ้าน เมืองบางแห่งอาจจะสถาปนาวัดที่เป็นศูนย์กลางทางพิธีกรรมและความเชื่อของท้องถิ่นให้ใหญ่โตและสำคัญกว่าแต่ก่อนได้ ในขณะที่อีกหลายๆ เมืองมีการสร้างวัดประจำเมือง สร้างพระมหาธาตุเจดีย์ และสร้างตำนานพระธาตุและตำนานเมืองขึ้นให้เป็นประวัติศาสตร์ของชาวเมือง

โดยทั่วไปวัดสำคัญของเมืองใหญ่ๆ ในระดับนครจะถูกเรียกว่าเป็นวัดมหาธาตุให้เป็นหลักของเมือง มีชื่อเดียวกันกับเมือง เช่น วัดมหาธาตุ นครศรีธรรมราช วัดพระธาตุลำพูนหรือหริภุญชัย เป็นต้น นับได้ว่าชื่อวัดกับชุมชนเมืองเป็นชื่อเดียวกัน เช่นเดียวกับวัดประจำชุมชนหมู่บ้านนั่นเอง แต่วัดในเมืองหรือในเขตเมืองมักมีจำนวนมากกว่าหนึ่งวัดขึ้นไป ยิ่งเมืองใดที่มีอายุยืนนานก็จะมีวัดเพิ่มขึ้นมากมาย ที่เป็นเช่นนี้เพราะคนที่อยู่ในเมืองนับแต่เจ้าเมือง เจ้าแผ่นดิน ลูกหลาน ขุนนาง พ่อค้า คหบดี จะนิยมสร้างขึ้นให้เป็นบุญกุศลแก่ญาติพี่น้องที่ล่วงลับไปแล้ว หรือเพื่อเกียรติภูมิของตัวเองหรือเพื่อตระกูลของตนเอง เป็นต้น เพราะการสร้างวัดนั้นไม่เพียงเป็นเรื่องของการทำบุญกุศล หากเป็นการแสดงความเป็นคนใจกว้างใจบุญเป็นที่ทำให้คนยอมรับนับถือด้วย เหตุนี้ความมั่งคั่งและความรุ่งเรืองทางศิลปวัฒนธรรมของเมืองและของผู้คนจึงไปอยู่ที่วัดเป็นสำคัญ

อย่างไรก็ตามการเกิดวัด สร้างวัด ของคนเมืองจะแตกต่างไปจากการสร้างวัดของคนในชุมชนหมู่บ้านตามชนบท วัดบ้านเกิดขึ้นโดยธรรมชาติของคนที่ต้องอยู่ร่วมกันเป็นชุมชน เมื่อมีผู้คนเคลื่อนย้ายเข้าไปตั้งถิ่นฐานในที่ใดที่หนึ่งนั้นจะกำหนดพื้นที่บริเวณหนึ่งให้เป็นพื้นที่สาธารณะ มีการช่วยกันสร้างกุฏิพระขึ้นอย่างง่าย ๆ ก่อน แล้วเชิญพระสงฆ์มาจำพรรษาเพื่อทำบุญและสวดมนต์ในชีวิตรประจำวันของชาวบ้าน รวมทั้งการประกอบพิธีกรรมเกี่ยวกับชีวิตอื่น ๆ ด้วย

เมื่อชุมชนเติบโตและชาวบ้านมีกำลังก็จะขยายกุฏิพระให้ใหญ่โตเป็นศาลาการเปรียญที่ชาวบ้านจะพากันมาทำบุญได้ในจำนวนมากและสะดวกสบายกว่าแต่ก่อน จึงนับได้ว่ากุฏิพระและศาลาการเปรียญเป็นสิ่งที่มาก่อนสำหรับวัดประจำหมู่บ้าน และพัฒนาการขั้นต่อไปก็คือความพยายามที่จะสร้างโบสถ์ขึ้นเพื่อความเป็นวัดโดยสมบูรณ์ โบสถ์มีความหมายกับทั้งชาวบ้านและพระ เพราะในกาบวชเรียนของลูกหลานของคนในบ้านต้องอาศัยวัดที่มีโบสถ์จึงจะบวชได้ ส่วนพระนั้นก็ต้องการโบสถ์เพื่อทำสังฆกรรม ในส่วนของพระหลายๆ วัดที่ไม่มีโบสถ์ เวลาบวชนาคหรือทำพิธีกรรมที่สำคัญต้องสร้างโบสถ์น้ำหรือริมน้ำขึ้นตามหนองตามสระชั่วคราว จึงเป็นเพียงแต่สำนักสงฆ์ที่ไม่อาจเป็นวัดที่สมบูรณ์ได้ เมื่อสร้างโบสถ์แล้วความสมบูรณ์ทั้งการเป็นวัดและเป็นบ้านก็เกิดขึ้น เมื่อชาวบ้านมีกำลังเงินทองก็อาจร่วมมือกันสร้างพระสถูปเจดีย์ มณฑปพระพุทธบาท หรืออะไรต่ออะไรขึ้นอีกก็ได้ แต่ทุกสิ่งทุกอย่างล้วนเป็นของคนในชุมชนต้องร่วมกันสร้างและเป็นเจ้าของทั้งสิ้น

ส่วนวัดของคนเมืองนั้นมักเกิดขึ้นจากความริเริ่มของบุคคลสำคัญไม่ว่าจะเป็นพระมหา กษัตริย์ เจ้านาย ขุนนาง และพ่อค้าคหบดี มักเป็นการสร้างในรูปของการกัลปนา ซึ่งเริ่มแต่การพระ

ราชทานที่ดินหรือการซื้อที่ดินเพื่อสร้างวัด การเกณฑ์หรือจ้างคนสร้าง การกัลปนาคนในรูปของ ครว้เรือนให้เป็นข้าพระและการกัลปนาสัตว์เลี้ยงเช่น วัว ควาย อาหาร และสิ่งของจำเป็นต่างๆ รวมทั้งไถนาให้เป็นสมบัติวัด วัดที่เกิดจากการกัลปนาดังกล่าวนี้ก็พัฒนาขึ้นเป็นชุมชนเหมือนกัน เพราะการมีที่ดินที่พวกข้าพระเป็นจำนวนมาก ครว้เรือนก็ทำให้มีชีวิตอยู่ร่วมกันเป็นชุมชนได้

วัดในเขตเมืองเป็นจำนวนมากเกิดจากการที่พระมหากษัตริย์และเจ้านายสร้างพระราชทานให้กับบรรดาคนพลัดถิ่น เช่น พวกมอญ เขมร ลาว ญวน ที่มีทั้งถูกกวาดต้อนเข้ามาจากการทำ สงครามและจากการลี้ภัยเข้ามาพึ่งพระบรมโพธิสมภาร วัดเหล่านี้มักมีชื่อพระราชทานที่สอดคล้อง กับชาติพันธุ์ของคนพลัดถิ่นเหล่านั้น ในขณะที่วัดเมืองอีกหลายแห่งตั้งชื่อจากพระนามหรือนาม ของบุคคลสำคัญ หรือไม่ก็ตามชื่อของตระกูลของผู้สร้าง การเกิดวัดในเมืองจากการกัลปนาดัง กล่าวนี้ได้ทำให้มีจำนวนวัดเกิดขึ้นมากมายตามยุคสมัย และมักเป็นวัดที่มีพื้นที่ติดกันหรือไม่ไกล กัน เมืองโบราณใหญ่ๆ ของไทยไม่ว่าอยุธยา เชียงใหม่ สุโขทัย ล้วนมีร่องรอยให้เห็นถึงการเกิดวัด เหล่านี้ทั้งสิ้น

ปัจจุบันวัดกับชีวิตของคนในสังคมที่เคยมีมาแต่อดีตในเมืองไทยเปลี่ยนแปลงไปโดยสิ้นเชิง ทั้งในสังคมเมืองและสังคมหมู่บ้าน แต่ถ้าหากจะไปหาดูและศึกษาให้เห็นเป็นตัวอย่างก็คงต้องไปดู กันที่เมืองหลวงพระบางและเมืองบางเมืองในประเทศพม่า เพราะยังคงดำรงอะไรต่ออะไรอย่างที่มีเมือง ไทยเคยมีมาในสมัย ๕๐ ปีที่แล้วมาอยู่

การเปลี่ยนแปลงของวัดกับสังคมมีเหตุมาแต่สมัยรัชกาลที่ ๔-๕ ความพยายามที่ทำให้พระ พุทธศาสนาบริสุทธิ์ในเชิงปรัชญาด้วยการตั้งคณะธรรมยุตินิกายขึ้นมา ทั้งทำให้วัดธรรมยุตเห็น ห่างจากชาวบ้านและคนในสังคม ในขณะที่การจัดระเบียบการบริหารและปกครองสงฆ์ในสมัยรัช กาลที่ ๕ นับเนื่องเป็นกระบวนการศึกษาการเข้าสู่ศูนย์กลางอย่างหนึ่ง เป็นเหตุให้มีการลบล้าง ประเพณีพิธีกรรมตามท้องถิ่นในภาคต่างๆ ที่เป็นเรื่องของความสัมพันธ์ระหว่างวัดกับวัฒนธรรม ท้องถิ่นเสื่อมไป รวมทั้งการตั้งเจ้าคณะอำเภอและตำบลจากทางราชการ ก็ได้ทำให้บทบาทของพระ และวัดในด้านการศึกษาการอบรมความรู้ทั้งทางโลกและทางธรรมสิ้นสุดลง โดยเฉพาะบทบาทของ พระอุปัชฌาย์ที่มีต่อบรรดาชาวบ้านชาวเมืองที่เป็นลูกศิษย์

แต่ที่ทำให้เกิดการเปลี่ยนแปลงเชิงโครงสร้างที่สำคัญก็คือการออกพระราชนโยบายในเรือง การศึกษาให้เด็กต้องเข้าเรียนในโรงเรียน แม้ว่า โรงเรียนชั้นประถมและมัธยมเป็นจำนวนมากจะ เกิดขึ้นในพื้นที่ของวัดก็ตาม เหตุดังกล่าวนี้ทำให้ระบบการศึกษาของคนไทยแต่เดิมที่ระคนไปด้วย การอบรมทางสังคม ศาสนา และวัฒนธรรมจากพระและวัด เกิดการแยกส่วนออกมาเป็นเรื่องของ ขวาวาสและทางราชการโดยสิ้นเชิง

ปัจจุบันทั้งวัดในเมืองและวัดในชนบทมีความสัมพันธ์กับชุมชนน้อยกว่าเดิมมาก วัดประจำ หมู่บ้านในหลายๆ ท้องถิ่นหาได้อยู่ในการมีส่วนร่วมและควบคุมดูแลโดยชาวบ้านในท้องถิ่นแต่เดิม ไม่ กลายเป็นวัดที่เจ้าอาวาสมีสิทธิมีอำนาจในการดูแลและดำเนินกิจกรรมต่างๆ ตามใจชอบ

อย่างเช่นการสร้างโบสถ์ วิหาร หรือสิ่งก่อสร้างอื่นๆ ก็สามารถระดมทุนจากภายนอกเข้ามา รวมทั้งมีสิทธิที่จะให้พวกราษฎรผู้ศรัทธาบริจาคเงินไปเป็นประโยชน์ในการพาณิชย์ โดยไม่ต้องได้รับการยินยอมจากชาวบ้าน วัดหลายวัดได้รับการบูรณะก่อสร้างให้ใหญ่โตโดยพวกพ่อค้า นายทุน และนักการเมือง โดยพระมีส่วนได้ส่วนเสียในผลประโยชน์ที่เกิดขึ้น

การเปลี่ยนแปลงอีกอย่างหนึ่งที่ทำให้วัดไม่เหมือนเดิมก็คือการสร้างเมรุเผาศพในเขตวัด ในอดีตการเผาศพของชาวบ้านและคนโดยทั่วไปมักทำกันตามป่าช้าในเขตชานบ้านหรือหลังชายวัด อันเป็นพื้นที่ห่างที่อยู่อาศัยของผู้คนพอสมควร หรือถ้าจะทำกันในบริเวณวัดก็เป็นการสร้างเมรุเล็ก ๆ ขึ้นชั่วคราว พอเผาศพเสร็จก็รื้อออกไป ศพที่เผาในลักษณะนี้มักเป็นศพคนมีหน้ามีตาและร่ำรวย ส่วนการเผาศพที่เมรุแต่เดิมเป็นประเพณีของทางเจ้านายและขุนนาง เมรุมีเฉพาะวัดหลวงที่ทางราชการกำหนด เช่นปัจจุบันคือวัดเทพศิรินทราวาส แต่ประมาณ ๔๐ กว่าปีมานี้ คนชั้นกลางเริ่มมีความต้องการที่จะเผาศพให้มีเกียรติอย่างพวกข้าราชการบ้าง จึงเกิดการสร้างเมรุที่ถาวรขึ้นในบริเวณวัด เพราะมีพื้นที่เพียงพอที่จะมีแขกเหรื่อมาร่วมในงานพิธีได้อย่างคับคั่งและสะดวกสบาย ระวังเรื่องความปลอดภัยเพราะเผาศพยังไม่ดีพอ ทำให้เกิดมีกลิ่นที่ไม่พึงประสงค์ของผู้คนในชุมชน แต่ต่อมาก็มีพัฒนาการทางเทคโนโลยีในเรื่องเผาศพที่เผาได้รวดเร็วและป้องกันกลิ่นศพได้ดี ประเพณีการเผาศพที่เคยเผากันอย่างง่ายตามชายวัดและชาวบ้านก็เปลี่ยนมาเป็นภายในเขตวัด ทำให้เกิดบริเวณใหม่ที่ทำให้โครงสร้างทางกายภาพของวัดเปลี่ยนไป แต่เดิมมีเพียงเขตพุทธาวาสและสังฆาวาสเท่านั้น

ปัจจุบันมีบริเวณเผาศพเกิดขึ้นต่างหาก มีการก่อสร้างเมรุและศาลาตั้งศพสดศพ มีบริเวณลานกว้างหน้าเมรุเพื่อรับแขกที่มาร่วมพิธีเผาศพ วัดมีรายได้จากการเผาศพอย่างเป็นกอบเป็นกำ หลายๆ วัดร่ำรวยและมีการ ก่อสร้างอาคารต่างๆ อย่างใหญ่โตงดงาม โดยเฉพาะเมรุนั้นมีลักษณะวิจิตรพิสดารและกลายเป็นสัญลักษณ์ของวัดแทนโบสถ์และพระสถูปเจดีย์ไปก็มี เพราะทุกคนสามารถแลเห็นเมรุและปล่องระบายควันจากการเผาศพได้แต่ไกล อีกทั้งคนในปัจจุบันจะไปวัดกันบ่อยๆ ก็เฉพาะในงานเผาศพ

การเผาศพที่เมรุในวัดสะท้อนให้เห็นถึงค่านิยมในเรื่องความเหลื่อมล้ำและการมีหน้ามีตาของคนไทยที่เพิ่มพูนขึ้นมาอย่างชัดเจน ค่านิยมดังกล่าวนี้เคยจำกัดอยู่เฉพาะคนชั้นปกครองที่เป็นเจ้านาย ขุนนาง และข้าราชการ อันเป็นผลผลิตของสังคมศักดินาแต่สมัยสมบูรณาญาสิทธิราช ปัจจุบันคนชั้นกลางที่เติบโตขึ้นในสังคมประชาธิปไตย คือผู้สืบสานค่านิยมนี้และผ่องถ่ายไปยังคนอื่น ๆ ทั่วไป จนทำให้การเผาศพอย่างเรียบง่ายและเห็นอกเห็นใจกันอย่างแต่เดิมของชาวบ้านชาวเมืองที่อยู่ในระดับเดียวกันหมดไป

การเผาศพที่เมรุในบริเวณวัดจึงนับได้ว่าเป็นกลไกอย่างหนึ่งในการสร้างสำนึกของความเป็นชนชั้นในสังคมไทยที่ค่อนข้างแพร่หลายและโดดเด่น ทุกวันนี้แทบหาวัดที่ไม่มีเมรุเผาศพแทบไม่ได้เลย วัดบางวัดได้ถูกกำหนดให้เป็นที่เผาศพของคนร่ำรวยมีหน้ามีตา เช่น วัดธาตุทองในเขต

อำเภอพระไวยง วัดมณฑกษัตริยารามริมคลองผดุงกรุงเกษม วัดโสมนัสวรวิหารเป็นวัดสำหรับบุคคลที่เป็นข้าราชการทหารบก และวัดตรีทศเทพสำหรับข้าราชการตำรวจ เป็นต้น

ในยุคเศรษฐกิจแบบฟองสบู่อันเป็นการเคลื่อนไหวทางเศรษฐกิจ สังคมที่เปลี่ยนแปลงสังคมเกษตรกรรมแบบชาวนาของคนไทยให้ต้องกระโดดเป็นสังคมอุตสาหกรรมใหม่นั้น วัดมีการเปลี่ยนแปลงอย่างมากในเรื่องโครงสร้างทางกายภาพ เพราะนอกจากเกิดบริเวณเมาศพที่มีมรุและอาคารตั้งศพสดศพแล้ว ยังมีการปรับบริเวณให้เด่นชัดทั้งเขตพุทธาวาสและสังฆาวาส มีการสร้างอาคารและสิ่งก่อสร้างด้วยวัสดุที่ถาวรและราคาแพง อาจกล่าวได้ว่าโครงสร้างเก่าๆ และอาคารเก่าๆ แทบไม่เหลืออยู่เลย โดยเฉพาะโบสถ์ วิหาร พระสถูปเจดีย์ และศาลาการเปรียญ ถ้าไม่มีการอนุรักษ์ก็คงไม่มีอะไรเหลือ

หลายๆ ท้องถิ่นในรอบ ๑๐ ปีที่ผ่านมาอาจกล่าวได้ว่าวัดเก่าสิ่งเก่าๆ หายไปหมด มีแต่วัดใหม่ สิ่งก่อสร้างใหม่ขึ้นมาแทน บางท้องถิ่นโบสถ์มีขนาดใหญ่โต เครื่องมุงหลังคาและประดับประดาด้วยเซรามิกสีฉูดฉาดต่างๆ อย่างตระการตา ซึ่งถ้ามองในด้านการเปลี่ยนแปลงทางสังคมวัฒนธรรมแล้ว ก็จะได้เห็นว่าวัดเกือบแทบทุกแห่งในประเทศไทยมีแนวโน้มเปลี่ยนไปในลักษณะที่ว่าอยู่นอกเหนือศักยภาพของการดูแลและควบคุมของชุมชน หรือจากผู้คนในชุมชนอย่างที่เคยเป็นมา

วัดเป็นจำนวนมากเกิดใหม่และสร้างขึ้นใหม่จากนายทุนภายนอกที่มาจากปัจเจกบุคคล เช่นพวกพ่อค้า คหบดี นักการเมือง และนายทุนที่ต้องการแสดงออกถึงฐานะทางเศรษฐกิจของตนเอง และเพื่อการทำบุญสะเดาะเคราะห์ในเชิงความเชื่อทางไสยศาสตร์ของตน การกระทำดังกล่าวนี้มีลักษณะเป็นการซื้อบุญมากกว่าการทำบุญเพราะขาดความเข้าใจในเรื่องธรรมและศาสนาอย่างที่คนก่อนๆ เขาเข้าใจและปฏิบัติกัน

ในขณะที่เดียวกันก็มีวัดเป็นจำนวนมากที่เกิดใหม่หรือสร้างใหม่อันเนื่องมาจากความสำคัญในส่วนบุคคลของพระที่มีชื่อเสียง เช่นพระที่เป็นเกจิอาจารย์ทางโหราศาสตร์และไสยศาสตร์ก็กลายเป็นศูนย์กลางที่ทำให้ผู้คนจากที่ต่างๆ พากันมาพบมาบริจาคเงิน มาปรึกษา และช่วยสร้างสิ่งต่างๆ ให้ ดูเหมือนพิธีกรรมที่สำคัญที่มีผู้คนให้ความสนใจมากก็คือพิธีการปลุกเสกและทำวัตถุมงคล อันได้แก่พระพิมพ์ พระเครื่อง เหรียญ และบรรดาของขลังที่มีคุณภาพต่างๆ มากมาย ซึ่งการดำเนินการจัดการในสิ่งต่างๆ เหล่านี้มีลักษณะที่เป็นพุทธพาณิชย์ มีการสั่งซื้อซื้อของ และมีคณะภวาสทำหน้าที่จัดการกันอย่างเป็นล่ำเป็นสัน

นอกจากนี้ก็ยังมียัดอีกเป็นจำนวนมากที่มีการปรับปรุงให้เป็นแหล่งท่องเที่ยวที่มีการเปิดโอกาสให้นักท่องเที่ยวเข้ามาเที่ยวชมสถานที่ศักดิ์สิทธิ์กันในเขตพุทธาวาส และปล่อยให้บริเวณที่มีการค้าขายของที่ระลึกและสินค้ากันจนทำให้วัดมีลักษณะที่แออัดและมีคนพลุกพล่านไป เช่น วัดมหาธาตุเมืองพิษณุโลก เป็นต้น

อย่างไรก็ตามในขณะที่วัดส่วนใหญ่เปลี่ยนแปลงไปในเชิงความเชื่อทางไสยศาสตร์ และพุทธพาณิชย์ที่นับวันเพิ่มพูนขึ้นเรื่อยๆ ก็มีการเคลื่อนไหวของคนบางกลุ่มบางพวกที่เป็นคนชั้นกลางที่หันมา สนใจกับการทำความเข้าใจกับการปฏิบัติธรรมทางพุทธศาสนา ทำให้วัดบางวัดกลายเป็นศูนย์กลางทางวิปัสสนาที่มีทั้งระดับท้องถิ่นและภูมิภาค

วัดเหล่านี้ส่วนใหญ่จะมีรูปแบบที่หักเหไปจากวัดตามแบบประเพณี เพราะไม่สนใจกับการสร้างพระเจดีย์ โบสถ์ วิหารอย่างที่ควรจะเป็น หากมุ่งเน้นการสร้างอาคารหรือสถานที่เพื่อการปฏิบัติธรรมที่สอดคล้องกับธรรมชาติ หรือไม่ก็สร้างศาสนสถานที่มีความหมายเชิงสัญลักษณ์อันเกิดจากจินตนาการของพระสงฆ์ผู้เป็นเจ้าของสำนักเป็นสำคัญ

ตัวอย่างของการเคลื่อนไหวและการเกิดวัดดังกล่าวนี้ เช่น วัดสวนโมกข์ของท่านพุทธทาสภิกขุ และบรรดาวัดป่าต่างๆ ที่พบทั้งในภาคเหนือ ภาคกลาง และภาคอีสาน ควบคู่ไปกับการเคลื่อนไหวในเรื่องนี้คือความคิดและแนวคิดในเรื่องการทำบุญของคนชั้นกลางบางกลุ่มได้เปลี่ยนไปจากการไปทำบุญ ทำสังฆทาน และการบริจาคเงินให้กับวัดและพระ แต่หันมาบริจาคเงินเป็นเจ้าภาพในการจัดการทำวิปัสสนา การเลี้ยงอาหารแก่บรรดาผู้ที่เข้ามาร่วมวิปัสสนากันอย่างมากมาย โดยถือว่าการช่วยให้คนได้เข้ามาปฏิบัติธรรมนั้นเป็นการบุญที่สำคัญแก่ตนเองและญาติผู้ใหญ่ที่กำลังเจ็บป่วยได้รับความทุกข์ และรวมไปถึงบรรดาบุพการีที่ล่วงลับไปแล้วด้วย

